



ธุรกิจน้อยคุณธรรม นำสู่เศรษฐกิจสร้างสรรค์  
ของฝากจากแพรวา



วิดีโอแนะนำเสนอธุรกิจ ของฝากจากแพรวา



เจ้าของธุรกิจ กลุ่มหนูน้อยแพรวา

โรงเรียนคำม่วง

สังกัดสำนักงานเขตพื้นที่การศึกษามัธยมศึกษากาฬสินธุ์



แบบรายงานธุรกิจน้อยคุณธรรม นำสู่เศรษฐกิจสร้างสรรค์  
ของฝากจากแพรวา



เพจหนูน้อยแพรวา

เจ้าของธุรกิจ กลุ่มหนูน้อยแพรวา

- |                          |                          |
|--------------------------|--------------------------|
| ๑. นางสาวนุชชวรา แสบงบาล | ผู้จัดการ                |
| ๒. นางสาวนฤมล บาลศรี     | ฝ่ายการเงินและบัญชี      |
| ๓. นางสาวนันทชพร ไสยวรรณ | ฝ่ายจัดซื้อและผลิตสินค้า |
| ๔. นางสาวรักลดา รักชาติ  | ฝ่ายการตลาด              |

ที่ปรึกษาธุรกิจ

- นางอัมทอง ปัญญา  
นางสาวอาภาพร ก้าวพรหม

ผู้อำนวยการโรงเรียน

นายประโมกษ์ ดุลนีย์



โรงเรียนคำม่วง

สังกัดสำนักงานเขตพื้นที่การศึกษามัธยมศึกษาภาคกาฬสินธุ์

## บทสรุปผู้บริหาร

อธิบายเกี่ยวกับแนวคิดและขอบเขตของธุรกิจ โอกาสของธุรกิจ กลุ่มตลาดเป้าหมาย ความคุ้มค่าเชิงธุรกิจ ทีมผู้บริหาร/ทีมธุรกิจ

ของฝากจากแพรวาเป็นธุรกิจผลิตสินค้าแฮนด์เมด โดยนำผ้าไหมแพรวา ผ้าแถบขิด และตีนซิ่น มาประดิษฐ์เป็นของใช้ ของตกแต่ง ของฝาก ของที่ระลึก เครื่องประดับ เช่น กระเป๋า ยาม พวงกุญแจภูเก็ต ตุ้มหูแพรวาพาสวอย เข็มกลัดผ้า สินค้ามีเอกลักษณ์เฉพาะท้องถิ่นของชาวผู้ไทย ซึ่งมีนางสาวนุชชวรา แสบงบาล เป็นผู้จัดการ มีสมาชิกจำนวน 4 คน มีทุนในการดำเนินธุรกิจ 20,000 บาท กิจการได้ประมาณการผลการประกอบการธุรกิจในระยะเวลา 3 เดือน มีรายได้ทั้งสิ้น 20,935 บาท ค่าใช้จ่าย 9,957 บาท กำไรจากการดำเนินงาน 10,978 บาท

## ส่วนที่ 1 ภาพรวมธุรกิจ

### 1.1 แนวคิดธุรกิจ/ความเป็นมาของธุรกิจ/ชื่อกิจการ/ชื่อเจ้าของ (ถ้ามี).....

#### 1) แนวคิดธุรกิจ/ความเป็นมาของธุรกิจ

ผ้าไหมแพรวาเป็นผ้าที่วิจิตรสวยงามจึงได้ชื่อว่า “ราชินีแห่งไหม” ซึ่งเป็นที่ต้องการของคนทั่วไป ชาวอำเภอคำม่วงแทบทุกครัวเรือนจึงนิยมทอผ้าแพรวา และชุดผู้ไทยเป็นชุดประจำจังหวัดกาฬสินธุ์ เมื่อตัดผู้ไทย ก็จะมีเศษผ้า และแถบผ้าเหลือจำนวนมาก ช่างก็จะนำไปเผาทำลาย จึงเป็นสาเหตุหนึ่งของภาวะโลกร้อน จากปัญหาดังกล่าว กลุ่มहनุน้อยแพรวา จึงได้ชักชวนเพื่อน พี่ และน้อง ๆ มาทำโครงการอาชีพ เรื่อง สร้างสรรค์พัฒนา เพิ่มมูลค่าเศษผ้าในชุมชน ซึ่งเป็นกิจกรรมที่สร้างสรรค์ เกิดประโยชน์ต่อตนเอง ต่อโรงเรียน และชุมชนที่ตนอาศัยอยู่ โดย นำเศษผ้าแพรวา แถบผ้า และตีนซิ่น มาประดิษฐ์เป็นของใช้ของตกแต่ง เพื่อเพิ่มมูลค่าให้กับเศษผ้าที่เหลือจากการตัดชุดผู้ไทย เสริมสร้างทักษะด้านอาชีพให้นักเรียน ส่งเสริมการดำเนินชีวิตตามหลักปรัชญาของเศรษฐกิจพอเพียง และส่งเสริมอนุรักษ์มรดกภูมิปัญญาทางวัฒนธรรมของชาวผู้ไทยให้ยั่งยืนสืบไป

#### 2) ชื่อเจ้าของกิจการ กลุ่มहनุน้อยแพรวา

ชื่อกิจการ ของฝากจากแพรวา

#### 3) ที่ตั้งของสถานที่ประกอบการ 187 หมู่ที่ 4 ตำบลทุ่งคลอง อำเภอคำม่วง จังหวัดกาฬสินธุ์

#### 4) ประเภทสินค้าหรือบริการ ของฝาก ของที่ระลึก ของตกแต่ง เจ้าของกิจการ กลุ่มहनุน้อยแพรวา

### 1.2 ลักษณะธุรกิจ (ธุรกิจการผลิต, ธุรกิจบริการ, ธุรกิจซื้อมาขายไป).....

1) ลักษณะธุรกิจ เป็นธุรกิจประเภท ของฝาก ของที่ระลึก เครื่องประดับ ของใช้ ที่ผลิตจากผ้าไหมแพรวา แถบผ้าตกแต่งเสื้อ ตีนซิ่น

#### 2) ระยะเวลาการก่อตั้ง 1 ปี

เป็นผู้ประกอบการรายใหม่ ไม่เคยทำธุรกิจมาก่อน

คาดว่าจะเริ่มดำเนินการ ประมาณ เดือนพฤษภาคม ปี พ.ศ. 2566

#### 3) วัตถุประสงค์ในการเขียนแผนธุรกิจ

- เพื่อผลิตและจัดจำหน่าย ของใช้ เครื่องประดับจากผ้าแพรวาและแถบผ้า
- เพื่อสร้างผลตอบแทนในการดำเนินธุรกิจ
- เพื่อใช้เป็นเอกสารประกอบการกู้ยืมเงิน

### 1.3 เหตุผลและสิ่งจูงใจ/แรงบันดาลใจในการดำเนินธุรกิจ หรือขยายกิจการ ประโยชน์ที่คาดว่าจะได้รับ

1) เหตุผลและสิ่งจูงใจ/แรงบันดาลใจในการดำเนินธุรกิจ ...ผ้าไหมแพรวา แถบขิด หัวซิ่น และตีนซิ่น นอกจากใช้ตัดชุดแล้วสามารถนำมาประดิษฐ์เป็นของใช้ ของตกแต่ง ของฝาก ของที่ระลึก เครื่องประดับ เช่น พวงกุญแจกุไท ตุ่มหูแพรวาพาสวอย เข็มกลัดผ้า กระเป๋า ยามสะพาย

#### 2) ประโยชน์ที่คาดว่าจะได้รับ

- เพิ่มมูลค่าให้ผ้าไหม และผ้าในชุมชน
- สร้างอาชีพให้กับนักเรียน และคนในชุมชน

### 1.4 ความเป็นไปได้ในการดำเนินธุรกิจ .....

ของฝากจากแพรวา มีปริมาณเพียงพอต่อความต้องการของลูกค้าที่ซื้อสินค้าแฮนด์เมด สามารถสร้างธุรกิจได้เพราะมีสมาชิกในโรงเรียนเพิ่มขึ้นทุกปี และมีเครือข่ายคือกลุ่มแม่บ้าน

### 1.5 นวัตกรรมของธุรกิจ

พิจารณาจากความใหม่/ ประโยชน์ในเชิงเศรษฐกิจ/การใช้ความรู้และความคิดสร้างสรรค์ ของฝากจากแพรวาเป็นสินค้าประเภท ของใช้ กระเป๋า ของฝากของที่ระลึก เครื่องประดับ ที่ผลิตจากผ้าไหมแพรวา แถบขิด และตีนซิ่น

## ส่วนที่ 2 วิเคราะห์สภาพแวดล้อมทางธุรกิจ SWOT Analysis

### 2.1 สภาพแวดล้อมภายใน

#### 1) จุดแข็ง (Strength : ปัจจัยภายในองค์กรที่ทำให้กิจการมีความได้เปรียบคู่แข่ง)

พิจารณาจากความใหม่/ ประโยชน์ในเชิงเศรษฐกิจ/การใช้ความรู้และความคิดสร้างสรรค์

- การออกแบบตุ้มหู และพวงกุญแจกุไท มีความโดดเด่น ไม่ซ้ำแบบใคร
- ผลิตจากผ้าแพรวา แถบผ้าผู้ไท ที่มีลวดลายสวยงามเป็นเอกลักษณ์เฉพาะของชาวผู้ไทย
- เป็นสินค้าแฮนด์เมดสวยงาม มีหลายสีหลายแบบให้เลือก

#### 2) จุดอ่อน (Weakness : ปัจจัยภายในองค์กรที่ทำให้กิจการเกิดความเสียเปรียบคู่แข่ง)

พิจารณาจากความใหม่/ ประโยชน์ในเชิงเศรษฐกิจ/การใช้ความรู้และความคิดสร้างสรรค์

- ต้องใช้เวลาในการผลิตสินค้าแต่ละชิ้น เพราะเป็นงานแฮนด์เมด
- สินค้าชนิดเดียวกันอาจมีรูปแบบที่แตกต่างกัน
- ไม่สามารถผลิตด้วยเครื่องจักรได้

### 2.2 สภาพแวดล้อมภายนอก (เช่น สภาพตลาด ภาวะเศรษฐกิจ สังคม กฎหมาย การเมือง วัฒนธรรม ค่านิยม

ความก้าวหน้าทางเทคโนโลยีและเครือข่ายทางธุรกิจ)

#### 1) โอกาส (Opportunit : เป็นปัจจัยภายนอกที่ส่งเสริม หรือสนับสนุนให้กิจการเจริญเติบโตได้

ในอนาคต)

- คู่แข่งทางการตลาดมีน้อย
- นโยบายรัฐส่งเสริมสินค้าจากภูมิปัญญาท้องถิ่น
- ค่านิยมผู้บริโภคที่นิยมสินค้าแฮนด์เมด
- มีช่องทางจำหน่ายที่หลากหลายทางสื่อออนไลน์

2) อุปสรรค (Threat) : เป็นปัจจัยภายนอกที่ทำให้กิจการไม่รุ่งเรืองเติบโตซ้ำเป็นอุปสรรคต่อการดำเนินธุรกิจ)

- สภาวะเศรษฐกิจไม่ดีทำให้ผู้บริโภคประหยัด
- เป็นผู้ผลิตสินค้าแฮนด์เมดรายใหม่ ไม่เป็นที่รู้จักในตลาด
- ไม่สามารถผลิตด้วยเครื่องจักรได้

### ส่วนที่ 3 วิสัยทัศน์ พันธกิจ เป้าหมาย

3.1 วิสัยทัศน์ (Vision) ภาพความสำเร็จในอนาคตของธุรกิจ

เป็นผู้นำการผลิตของฝากของที่ระลึก เครื่องประดับ ของใช้ ที่ผลิตจากผ้าแพรวา แถบผ้าตกแต่งชุดผู้ไทย และ

ตีนชิ้น

3.2 พันธกิจ (Mission) ภารกิจที่ต้องทำเพื่อให้บรรลุวิสัยทัศน์

ผลิตของฝากของที่ระลึก เครื่องประดับ ของใช้จากผ้าแพรวา แถบผ้าตกแต่งชุดผู้ไทย และตีนชิ้น ขายทั่วโลก

3.3 เป้าหมาย (Goal) เป็นการระบุว่าธุรกิจต้องการอะไร? เท่าไร? เมื่อไร?

- ภายในระยะเวลา 1 ปี ขยายการผลิตเป็นวิสาหกิจชุมชน
- ภายในระยะเวลา 3 ปี ขยายผลผลิตและจำหน่ายผลิตภัณฑ์ Otop ต้นแบบ

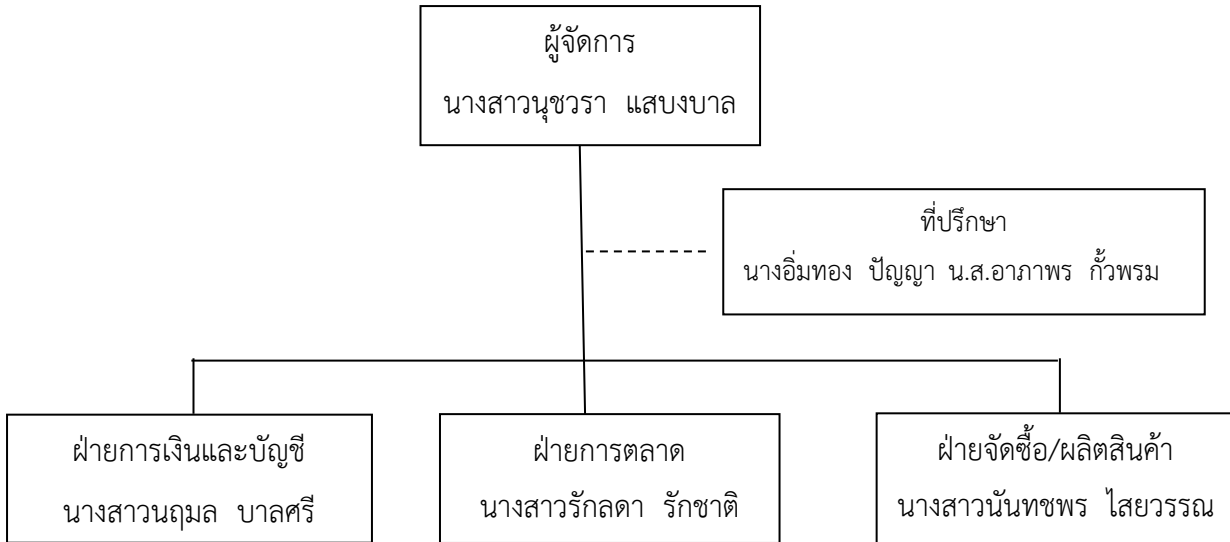
### ส่วนที่ 4 ปัจจัยที่นำสู่ความสำเร็จ

ปัจจัยที่นำสู่ความสำเร็จ เช่น ด้านการผลิต ด้านการตลาด ด้านการบริหารจัดการ ด้านการเงิน เป็นต้น

- สร้างสรรค์ออกแบบผลิตภัณฑ์ทุกชิ้นโดดเด่น ไม่ซ้ำ เป็นงานแฮนด์เมดที่เป็นอัตลักษณ์
- ผลิตภัณฑ์ที่เป็นอัตลักษณ์และภูมิปัญญาท้องถิ่น ของชาวผู้ไทย อำเภอคำม่วน จังหวัดกาฬสินธุ์
- บรรลุภัณฑ์สวยงามโดดเด่น
- ผลิตภัณฑ์มีช่องทางติดต่อง่าย เช่น ร้านตุ๊กตาดอกไม้ อำเภอคำม่วน จังหวัดกาฬสินธุ์ เพจหนูน้อยแพรวา Facebook Line QR Code

## ส่วนที่ 5 แผนการจัดการ

5.1 โครงสร้างองค์กร/ทีมธุรกิจ (แสดงแผนภูมิองค์กร/ทีมธุรกิจ และระบุชื่อ หน้าที่ความรับผิดชอบของแต่ละบุคคลตามแผนภูมิ) โดยโครงสร้างองค์กร/ทีมธุรกิจ อาจมีหลายรูปแบบขึ้นอยู่กับลักษณะของธุรกิจ ตัวอย่างโครงสร้างองค์กร/ทีมธุรกิจ ดังนี้



## 5.2 การแบ่งหน้าที่งาน

ผู้จัดการ ทำหน้าที่

1. ควบคุมดูแล อำนวยความสะดวก บริหารงานทั้งองค์กรให้เป็นไปตามแผนธุรกิจ
2. ประสานงานกับฝ่ายต่าง ๆ ทั้งภายในและภายนอกกิจการ
3. ควบคุม ดูแล และสนับสนุนให้บุคลากรปฏิบัติงานตามหน้าที่
4. รับรายงานผลการดำเนินงาน ประเมินผลการดำเนินงาน เพื่อปรับปรุงแก้ไข และพัฒนา กิจกรรม

ฝ่ายบัญชีและการเงิน ทำหน้าที่

1. รวบรวมหลักฐานและบันทึกบัญชีอย่างถูกต้องเป็นปัจจุบันสามารถตรวจสอบได้
2. ตรวจสอบยอดเงินประจำวันให้ตรงกับงบกำไรขาดทุน
3. จัดทำรายรับ - รายจ่ายประจำสัปดาห์
4. จัดทำงบการเงิน ได้แก่ งบดุล งบกำไรขาดทุน งบกระแสเงินสด
5. จัดทำรายงานผลประกอบการให้ผู้บริหารรับทราบ

ฝ่ายการตลาด ทำหน้าที่

1. ปฏิบัติหน้าที่ตามแผนการตลาด
2. กำหนดผลิตภัณ์
3. วางแผนและจัดกิจกรรมส่งเสริมการตลาดตามแผนการตลาด
4. สำรวจข้อมูลความต้องการและความพึงพอใจของผู้บริโภค เพื่อการปรับปรุง และพัฒนาผลิตภัณ์

ฝ่ายจัดซื้อ/ผลิต ทำหน้าที่

1. วางแผนการจัดซื้อวัตถุดิบให้สอดคล้องกับแผนการผลิต และนโยบายของกิจการ
2. ดูแล จัดการเอกสาร สัญญาต่าง ๆ ในระหว่างจัดซื้อได้อย่างมีประสิทธิภาพ

3. เป็นตัวแทนติดต่อประสานงาน เจรจาติดต่อซื้อขายเพื่อให้ได้สินค้าที่มีคุณภาพ
4. ควบคุมต้นทุนการผลิตให้เป็นไปตามแผนการผลิต
5. ผลิตสินค้าตามสูตรและควบคุมคุณภาพสินค้าให้ได้มาตรฐาน

### 5.3 การจ้างงาน

กิจการมีพนักงาน ณ ปัจจุบัน รวม.....3..... คน ค่าจ้างรวม.....1500....บาทต่อเดือน หลังขยายกิจการหรือลงทุนเพิ่ม คาดว่าจะรับพนักงานเพิ่มอีก...1.....คน ค่าจ้าง.....500.....บาทต่อเดือน รวมค่าจ้างทั้งสิ้น หลังขยายกิจการหรือลงทุนเพิ่ม.....2,000.....บาทต่อเดือน

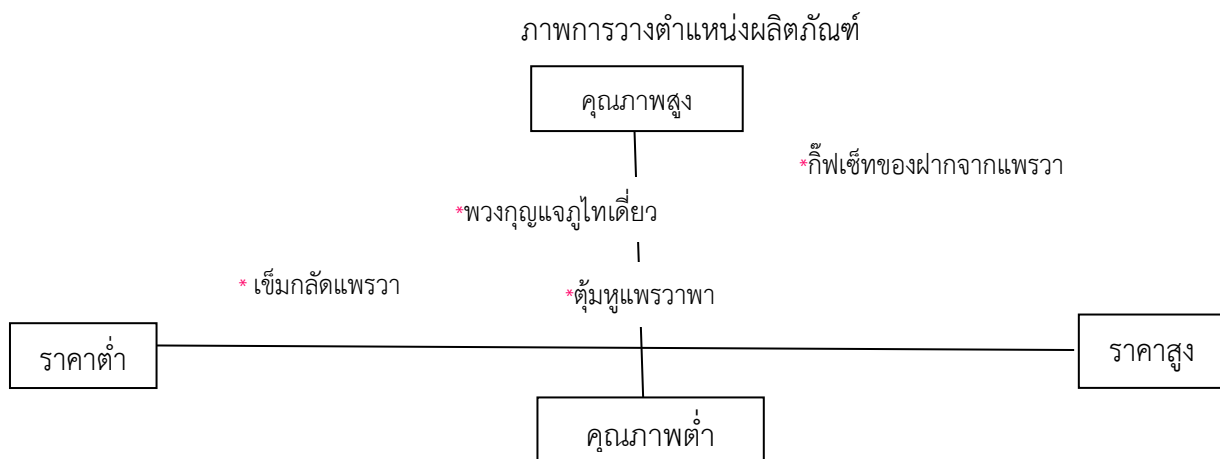
### ส่วนที่ 6 แผนการดำเนินงานด้านการตลาด

#### 6.1 ระบุกลุ่มเป้าหมายหลัก/กลุ่มเป้าหมายรอง พร้อมระบุเหตุผล

กลุ่มเป้าหมายหลัก ได้แก่ ผู้ที่ชอบสินค้าแฮนด์เมด ทั้งชายและหญิง นักเรียนนักศึกษา และวัยทำงาน

กลุ่มเป้าหมายรอง ได้แก่ นักท่องเที่ยว ผู้ที่หาของฝากของที่ระลึก งานต่าง ๆ เช่นงานแต่ง งานเกษียณ

#### 6.2 การกำหนดตำแหน่งผลิตภัณฑ์ Product Positioning



ภาพลักษณ์ของกิจการ คือ ของใช้ของตกแต่งที่มีเอกลักษณ์เฉพาะท้องถิ่นของชาวผู้ไทย อำเภอคำม่วง จังหวัดกาฬสินธุ์ ลูกค้านักซื้อผลิตภัณฑ์ของกลุ่มหนูน้อยแพรวา ไปใช้เองหรือเป็นของฝากของที่ระลึก ก็จะเกิดความพึงพอใจ เพราะมีเอกลักษณ์โดดเด่นและเป็นสินค้าแฮนด์เมด ไม่ซ้ำแบบใคร โดยลูกค้าก็จะช่วย ประชาสัมพันธ์ ในลักษณะปากต่อปาก จนสามารถเป็นที่รู้จักของลูกค้าภายในระยะเวลา 3 เดือน ซึ่งกิจการ กำหนดตำแหน่งผลิตภัณฑ์ไว้คือ สินค้า“แฮนด์เมด”

#### 6.3 คู่แข่งขัน (ระบุชื่อคู่แข่ง ข้อได้เปรียบ และข้อเสียเปรียบของกิจการที่มีต่อคู่แข่ง)

- 1) คู่แข่งขันที่สำคัญและมีผลต่อกิจการ จำนวน 2 ราย
- 2) ชื่อคู่แข่งทางตรง สินค้า แฮนด์เมด สินค้าโอท็อป
- 3) ชื่อคู่แข่งทางอ้อม สินค้าโรงงานที่เรียนแบบสินค้าแฮนด์เมด



#### 4) การเปรียบเทียบคู่แข่ง

คุณสมบัติของ สินค้า /บริการ/อาชีพ	การเปรียบเทียบคู่แข่ง			หมายเหตุ
	ดีกว่า	ใกล้เคียง	ด้อยกว่า	
1. ราคา		/		
2. ทำเลที่ตั้ง		/		
3. ลักษณะสินค้า (รูปร่างบรรจุภัณฑ์)		/		
4. คุณภาพสินค้า /บริการ		/		
5. ชื่อเสียงของสินค้า /บริการ			/	
6. ยอดขายสินค้า /บริการ			/	

#### 6.4 ส่วนประสมทางการตลาด (4 P's)

1) ผลิตภัณฑ์ (Product) รายละเอียดเกี่ยวกับลักษณะและประโยชน์ของสินค้า/บริการ

ส่งเสริมวัฒนธรรมไทยและภูมิปัญญาท้องถิ่น โดยนำเศษผ้าแพรวา และแถบผ้า นำมาพัฒนาต่อยอด ประดิษฐ์เป็นของใช้ของตกแต่งต่าง ๆ เช่น เข็มกลัดดอกไม้ พวงกุญแจภูเก็ต ตุ้มหูแพรวาพาสวอย ซึ่งจะทำให้คนทุกเพศ ทุกวัยสามารถซื้อไปใช้และเป็นของฝากของที่ระลึก “ของฝากจากแพรวา”

ผลิตภัณฑ์เดิม



กกหูหรือหัวหู

ผลิตภัณฑ์พัฒนา



เข็มกลัดแพรวาพาสวอย



ตีนซิ่นหรือตีนจก



ตุ้มหูแพรวาน่ารัก



ผ้าแถบจิตภูไท



พวงกุญแจภูเก็ต



จัดบูธแสดงสินค้า “ของฝากจากแพรวา



## 2) การกำหนดราคาขาย (Price)

### 1) ราคาสินค้า/บริการ กำหนดจาก

ต้นทุนสินค้า / บริการ

ความต้องการของลูกค้า

เปรียบเทียบราคากับคู่แข่ง

อื่น ๆ วัสดุที่นำมาประดิษฐ์เป็นสินค้า และรูปแบบสินค้าแต่ละประเภท แต่ละแบบที่ลูกค้าต้องการ

### 2) ราคาขายเริ่มต้นที่ 69 บาท

### 3) ราคาขายของคู่แข่ง - บาท/ต่อหน่วย

## 3) ช่องทางการจำหน่าย (Place) เลือกได้มากกว่า 1 ช่อง พร้อมระบุรายละเอียดให้ชัดเจน

ด้านการจำหน่าย มีช่องทางการจำหน่ายที่หลากหลาย และผ่านทางออนไลน์ เพื่อความสะดวก ในการให้บริการลูกค้าทั้งในจังหวัดและต่างจังหวัด

- ขายปลีก ที่โรงเรียนคำม่วง อำเภอคำม่วง จังหวัดกาฬสินธุ์
- ฝากขาย ร้านกีฟชอป และร้านตุ๊กตาดอกไม้ จำหน่ายของฝากของที่ระลึก โดยให้ส่วนลด 20% ของยอดขาย
- ขายออนไลน์ผ่านทาง Facebook : เพจหนูน้อยแพรวา
- อื่น ๆ ของที่ระลึกงานแต่ง งานเกษียณ เป็นต้น

## 4) การส่งเสริมการตลาด (Promotion) : การโฆษณา การประชาสัมพันธ์ การใช้พนักงานขายและส่งเสริมการขาย เช่น การลดราคา การให้ของแถม เป็นต้น

การดำเนินการ โดย

- ประชาสัมพันธ์ ผ่าน Facebook เพจหนูน้อยแพรวา
- กิจกรรมส่งเสริมการขาย ให้ส่วนลด 20 % สำหรับการฝากขาย

## ส่วนที่ 7 แผนการผลิต

7.1 กระบวนการผลิต / การให้บริการ / อธิบายขั้นตอนการผลิตสินค้า หรือการให้บริการให้ละเอียด ครึ่งนี้กลุ่มของเราขอเสนอ การนำเศษผ้าจากการตัดชุดและกกหูกที่ผู้ปกครองตัดทิ้งมาประดิษฐ์เป็นเครื่องประดับ เป็นของตกแต่ง เพื่อจำหน่ายเป็นรายได้เสริม 3 รายการ มีรายละเอียด ดังนี้

### 7.1.1 ประดิษฐ์เข็มกลัดดอกไม้

#### วัสดุ อุปกรณ์ เครื่องมือ

- 1) ผ้า (เศษผ้าจากการตัดชุด และกกหูก)
- 2) ท่อ PVC ขนาดเส้นผ่าศูนย์กลาง 2.5 ซม.
- 3) ลวดขาว No.26
- 4) ก้านดอกไม้
- 5) เกสรสำเร็จ
- 6) Flora Tape สีเขียว
- 7) กรรไกร คีมตัดลวด
- 8) ด้าย
- 9) เข็มซ่อนปลาย





## ขั้นตอนการประดิษฐ์เข็มกลัดดอกไม้

1) นำเศษผ้าและกนกทุกที่ขอมาจากชุมชน มารีดให้เรียบ เพื่อให้งานออกมาสวยงาม



2) นำเส้นลวดมาพันรอบแบบ (ใช้ขวดกาวเป็นแบบ) แล้วบิดให้เป็นวงกลมทำขอบดอก เพื่อให้ดอกไม้แข็งแรงและปรับแต่งกลีบดอกไม้ให้สวยงามตามต้องการ



3) นำลวดในข้อ 2 มาจุ่มกาวแล้ววางบนผ้ากดให้แน่นเพื่อให้ลวดกับผ้ายึดติดกัน แล้วฝั่งจนกาวแห้ง



4) เมื่อกาวแห้งสนิทแล้วนำกรรไกรมาตัดผ้าตามขอบลวด





5) นำกลีบดอกจากข้อ 4 มาประกอบ โดยใช้ด้ายพันชั้นแรกใช้กลีบดอก 4 กลีบ แล้วปรับกลีบดอกให้สวยงาม จากนั้นก็พันกลีบดอกชั้นที่ 2 ประมาณ 4-5 กลีบ และตามด้วยกลีบดอกชั้นที่ 3



6) นำใบมาพันดอกที่ได้จากข้อ 5 ประมาณ 2-3 ใบ แล้วพันด้วยฟอรัเทปจนสุดก้านดอก



7) นำเข็มซ่อนปลายมาติดตรงหลังใบให้แน่นแข็งแรง เวลาติดเข็มกลัดกับเสื้อจะไม่หลุด จากนั้นใช้ปากกาหรือดินสอพันก้านดอกให้เป็นเกลียวสวยงาม





## การผลิต/พวงกุญแจไทย

### วัสดุ อุปกรณ์ เครื่องมือ

- 1) ผ้า (เศษผ้าจากการตัดชุด และกกทูก)
- 2) แถบผ้าผู้ไท
- 3) พวงกุญแจ
- 4) ไหมญี่ปุ่น หรือด้ายเทียน
- 5) ไผ่ฟู หรือใยโพลีเอสเตอร์
- 6) กรรไกร
- 7) ด้าย
- 8) เข็มสอย
- 9) เตารีด



### ขั้นตอนการทำพวงกุญแจ

- 1) นำเศษผ้าและกกทูกที่ขอมมาจากชุมชน มารีดให้เรียบ เพื่อให้งานออกมาสวยงาม



- 2) ตัดผ้าขนาด 9 x 5 ซม.



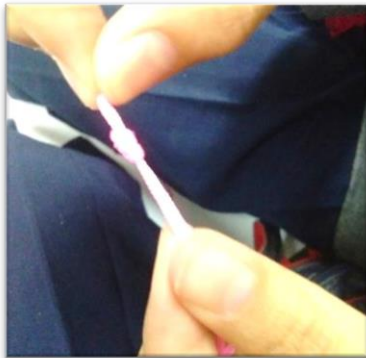
- 3) ทบริมผ้าขนาดประมาณ 0.5-0.7 ซม. แล้วเย็บ



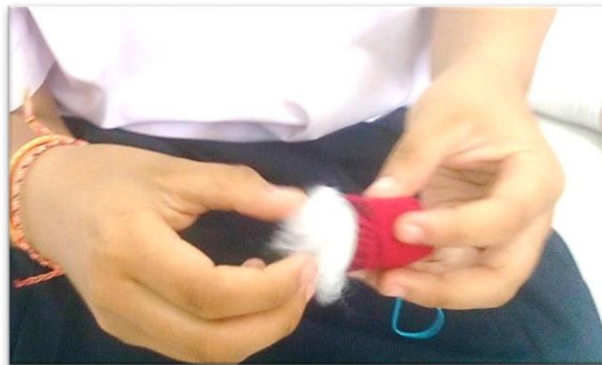
4) พับครึ่งเอาด้านในออกแล้วเย็บด้านข้างเข้าหากัน เนาผ้าให้รอบห่างจากริมผ้าด้านบนประมาณ 0.5 - 0.7 ซม.



5) ตัดไหมญี่ปุ่น หรือเชือกเทียน 3 เส้น ความยาวประมาณ 30, 25, 15, ขมวดเชือกให้เป็นปมแล้วเอาสอดด้านในผ้าที่เนาไว้แล้วรูดด้าย เย็บเชือกให้ติดกับผ้า



6) กลับผ้าออกมาแล้วมัดด้วยใยฟู



7) เย็บตรงกลางเข้าหากันทำเหมือนกันทั้งสองฝั่ง





8) ทำสายจับพวงกุญแจแถบผ้าผู้ไท

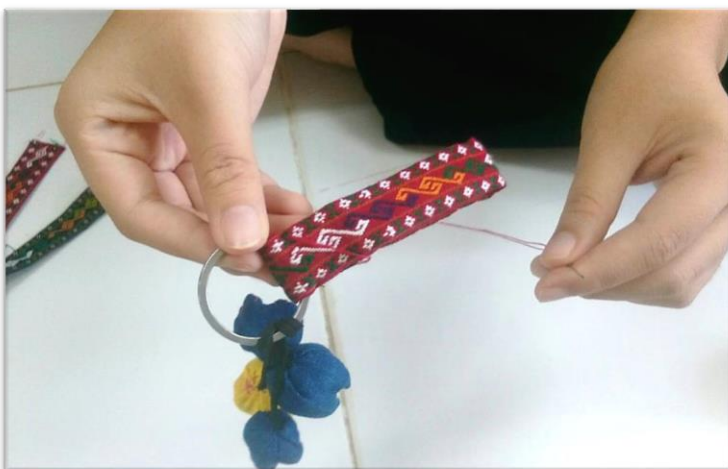
8.1) ตัดผ้าสีขนาดเท่าแถบผ้าผู้ไทปะกบกันแล้วเย็บด้วยจักร แล้วกลับด้านถูกออกกรีดให้เรียบ



8.2) กลับตะเข็บผ้ารีดให้เรียบตัดแบ่งเป็น 3 เส้นเท่ากัน



8.3) เย็บแถบผ้าผู้ไทคล้องใส่ห่วงกุญแจแล้วเย็บให้ติดกัน แล้วนำดอกไม้พลาสติกมาคล้องส่งพวงกุญแจแล้วเย็บให้ติดกัน



## กระบวนการผลิต/ตุ้มหูแพรวาพาสวย

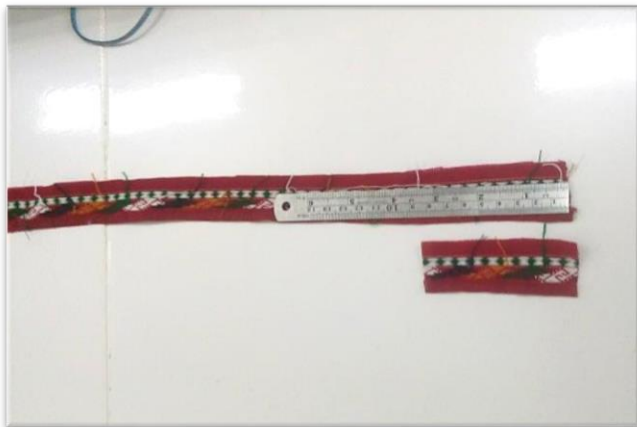
### วัสดุ อุปกรณ์ เครื่องมือ

- 1) แถบผ้าผู้ไท
- 2) ไยฟู หรือใยโพลีเอสเตอร์
- 3) ห่วงตุ้มหู
- 4) กรรไกร
- 5) ด้าย
- 6) เข็มสอย
- 8) เตารีด



### ขั้นตอนการทำตุ้มหูเม็ดมะยม

- 1) เนาะแถบผ้าห้าง แล้วตัดแถบผ้ายาว 6.5 ซม. (แบ่งเป็น 8 ชั้น )

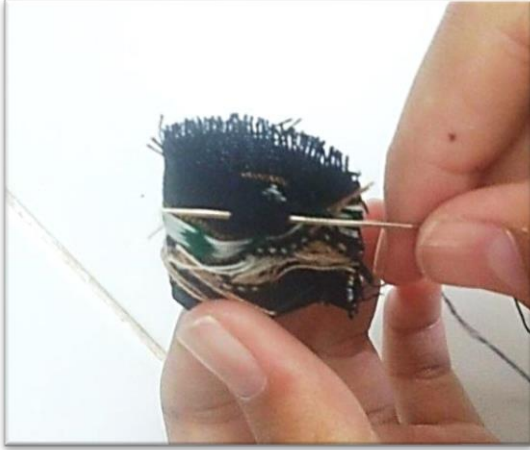


- 2) ทบผ้าเข้าหากันแล้วเย็บด้านข้าง (ด้านผิด) ขนาดตะเข็บประมาณ 0.5 ซม.





3) เน้าผ้าให้รอบห่างจากกริมผ้าด้านบนประมาณ 0.5 ซม. แล้วดึงด้ายรูตเข้าหากัน



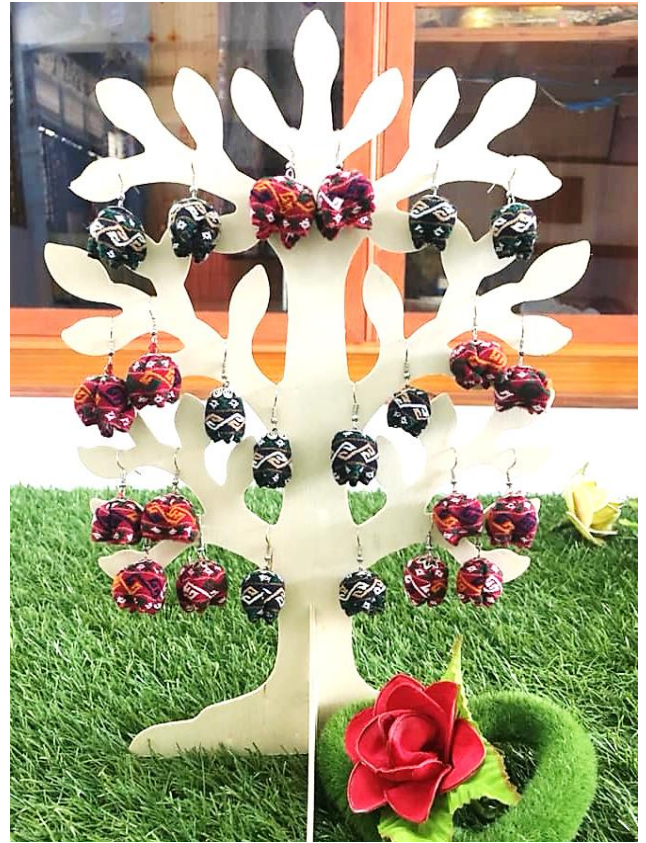
4) กลับผ้าออกมาแล้วยัดด้วยใยฟู



5) เย็บตรงกลางเข้าหากันทำเหมือนกันทั้งสองฝั่ง



6) นำท่วงตุ้มทумаเย็บประกอบกับตุ้มหมูเม็ดมะยม





7.2 ที่ตั้งกิจการ (อธิบายให้ละเอียด หรือวาดเป็นแผนที่ ระบุที่ตั้งให้ชัดเจน)



7.3 การซื้อวัตถุดิบ และเงื่อนไขการซื้อ

เป็นเงินสด 100 %

ซื้อเป็นเงินเชื่อ - มีกำหนดชำระเงินภายใน - วัน

ส่วนที่ 8 แผนการเงิน

โครงสร้างการลงทุน

8.1 การลงทุนในโครงการหรือขยายกิจการ ต้องการใช้งบทั้งสิ้น 20,000 บาท

เป็นเงินที่ต้องกู้ยืม.....บาท และเงินทุนส่วนตัว 20,000 บาท

สัดส่วนเงินกู้ยืมต่อเงินส่วนตัว เท่ากับ 0 ต่อ 1

8.2 รายละเอียดการใช้งบลงทุน

- เงินทุนหมุนเวียน	4,000	บาท
- ค่าแถบผ้าผู้ไทย ตีนซิ่น ผ้าสีต่าง ๆ	6,000	บาท
- กรรไกร วัสดุทำตุ้มหู ห่วงกุญแจ เข็ม ด้าย ไยสังเคราะห์	3,000	บาท
- ค่าถุงพลาสติก กล่องกระดาษบรรจุภัณฑ์	2,000	บาท
- ค่าจักรเย็บผ้า	5,000	บาท
รวมเงินที่ใช้ในการลงทุน	20,000	บาท

### 8.3 สมมติฐานทางการเงิน

1) ยอดขายต่อเดือนสินค้า (จำนวน 80 ชิ้น เฉลี่ยชิ้นละ 69 )	5,520 บาท
2) การเติบโตของยอดขายเพิ่มขึ้นเดือนละ	10 %
3) ราคาขายต่อหน่วย	69 บาท
ราคาต้นทุนต่อหน่วย	25 บาท
4) ค่าใช้จ่ายในการขายและบริหารต่อเดือน	500 บาท

### 8.4 ประมาณการงบกำไรขาดทุน

ชื่อกิจการของฝากจากแพรวา

ประมาณการงบกำไรขาดทุน

สำหรับระยะเวลา 3 เดือน ตั้งแต่ เดือนพฤษภาคม สิ้นสุดวันที่ 31 เดือนกรกฎาคม พ.ศ. 2566

รายการ	เดือน /พ.ศ. 2566		
	พฤษภาคม	มิถุนายน	กรกฎาคม
รายได้ :			
รายได้จากการขายสินค้าหรือบริการ (หมายเหตุประกอบ 1)	5,520	6,072	6,693
รายได้อื่น ๆ	-	-	-
รวมรายได้	6,320	6,952	7,663
รายจ่าย :			
ต้นทุนการผลิต (หมายเหตุประกอบ 2 )	1,200	1,320	1,455
ค่าใช้จ่ายในการขาย (หมายเหตุประกอบ 3 )	180	198	218
ค่าใช้จ่ายในการบริหาร (หมายเหตุประกอบ 4)	2,400	2,550	2,705
รวมรายจ่าย	3,780	4,068	4,370
กำไรจากการดำเนินงาน	2,540	2,884	3,293
ดอกเบี้ยจ่ายร้อยละ-ถ้ามี (หมายเหตุประกอบ 5)			
กำไรก่อนหักภาษี	-	-	-
ภาษีร้อยละ....(หมายเหตุประกอบ 6)	-	-	-
กำไรสุทธิจากการดำเนินงาน	640	944	1,300



### หมายเหตุประกอบ 1 รายได้จากการขายสินค้าหรือบริการ

คือ ผลตอบแทนหรือสิ่งที่ได้รับจากการขายสินค้าหรือบริการในรูปแบบของเงินสด

รายการ	เดือน /พ.ศ. 2566		
	พฤษภาคม	มิถุนายน	กรกฎาคม
ประมาณยอดขาย (หน่วย)	80	88	97
ราคาขายต่อหน่วย (บาท)	79	79	79
รวมยอดขาย (บาท)	6,320	6,952	7,663
ประมาณการรายได้อื่น ๆ	-	-	-
<b>รวมรายได้</b>	<b>6,320</b>	<b>6,952</b>	<b>7,663</b>

### หมายเหตุประกอบ 2 ต้นทุนสินค้าหรือบริการ

คือ จำนวนเงินที่จ่ายไปในการซื้อวัตถุดิบ ค่าแรงงานในการผลิตสินค้าหรือบริการ

รายการ	เดือน /พ.ศ. 2566		
	พฤษภาคม	มิถุนายน	กรกฎาคม
ต้นทุนสินค้าที่ขาย			
จำนวนยอดขายสินค้าหรือบริการ (หน่วย)	80	88	97
ต้นทุนสินค้าหรือบริการต่อหน่วย (บาท)	20	20	20
รวมต้นทุนสินค้าที่ขายหรือบริการ (บาท)	1,200	1,320	1,455

### หมายเหตุประกอบ 3 ค่าใช้จ่ายในการขาย

คือ จำนวนเงินที่จ่ายไปเกี่ยวกับการขายสินค้าหรือบริการ เช่น ค่าโฆษณา ค่าส่งเสริมการขาย ค่านายหน้า

รายการ	เดือน /พ.ศ. 2566		
	พฤษภาคม	มิถุนายน	กรกฎาคม
ค่าใช้จ่ายในการขาย			
ค่าบรรจุภัณฑ์	80	88	97
ค่าส่งเสริมการขาย	100	110	121
รวมค่าใช้จ่ายในการขายหรือบริการ (บาท)	180	198	218

#### หมายเหตุประกอบ 4 ค่าใช้จ่ายในการบริการ

คือ จำนวนเงินที่จ่ายไปเกี่ยวกับการบริหาร เช่น ค่าเช่าสำนักงาน เงินเดือน ค่าพาหนะ ค่าน้ำ ค่าไฟ ค่าโทรศัพท์ และอินเทอร์เน็ต

รายการ	เดือน /พ.ศ. 2566		
	พฤษภาคม	มิถุนายน	กรกฎาคม
ค่าใช้จ่ายในการบริหาร			
เงินเดือน	1,500	1,500	1,500
ค่าน้ำ ค่าไฟ	500	550	605
ค่าไฟ ค่าโทรศัพท์	400	500	600
รวมค่าใช้จ่ายในการบริหาร (บาท)	2,400	2,550	2,705

#### หมายเหตุประกอบ 5 ดอกเบี้ยจ่าย (ถ้ามี)

คือ ดอกเบี้ยหรือต้นทุนทางการเงินที่เกิดขึ้นจากการก่อหนี้สินของกิจการ  
เงินกู้ยืม จำนวน - บาท อัตราดอกเบี้ย ร้อยละ - ต่อปี

#### หมายเหตุประกอบ 6 ภาษี)

คือ เงินหรือสินทรัพย์ที่รัฐเรียกเก็บจากผู้มีรายได้ ได้แก่

#### 8.5 อัตราส่วนทางการเงินที่สำคัญ

อัตราส่วนทางการเงินที่สำคัญ ที่นำมาพิจารณา ได้แก่

1. Net Profit Margin เป็นอัตราส่วนวัดความสามารถในการทำกำไรจากส่วนของผู้ถือหุ้น ได้มาจากกำไรสุทธิจากการดำเนินงานหารด้วยยอดขาย คูณด้วย 100

$$\text{อัตราส่วนวัดความสามารถในการทำกำไร} = \frac{\text{กำไรสุทธิจากการดำเนินงาน}}{\text{ยอดขาย}} \times 100$$
$$= \frac{8,717}{20,935} \times 100$$

หมายความว่า รายได้ 100 บาท สามารถทำกำไรได้ 41.64 บาท

2. Return on Equity เป็นอัตราส่วนที่วัดความสามารถในการทำกำไรจากส่วนของผู้ถือหุ้น ได้มาจากกำไรสุทธิจากการดำเนินงานหารด้วยส่วนของผู้ถือหุ้น คูณด้วย 100

$$= \frac{8,717}{20,000} \times 100$$

หมายความว่า เงินลงทุน 100 บาท สามารถให้ผลตอบแทน....43.58..... บาท

## ส่วนที่ 9 ธรรมชาติ/จริยธรรมทางธุรกิจ

- 1) ด้านลูกค้า มีความซื่อสัตย์ต่อลูกค้า ส่งมอบงานตรงเวลา สินค้ามีคุณภาพ
- 2) ด้านคู่แข่ง ไม่ทำการทำลายหรือกลั่นแกล้งคู่แข่ง
- 3) ด้านเจ้าหน้าที่ -
- 4) ด้านลูกจ้าง/ พนักงาน มีความรักและเมตตากับพนักงานเหมือนคนในครอบครัว ไม่เอาเปรียบพนักงาน ปฏิบัติกับพนักงานทุกคนอย่างเท่าเทียมกัน
- 5) ด้านสังคมและสิ่งแวดล้อม ขั้นตอนการผลิตสินค้าต้องไม่ทำลายสิ่งแวดล้อม ส่งเสริมการมีส่วนร่วมกับชุมชน เลื่อนนำเอาทรัพยากรที่มีในท้องถิ่นมาสร้างสรรคงาน
- 6) ด้านรัฐ (กฎหมายที่เกี่ยวข้องกับธุรกิจ) มีความซื่อสัตย์ในการทำธุรกิจ ไม่ทำการทุจริตหรือผิดกฎหมาย

## ส่วนที่ 10 แผนฉุกเฉิน

### แผนฉุกเฉินด้านการผลิต/บริการ

ความเสี่ยงที่อาจเกิดขึ้น	แผนรับรองความเสี่ยง
ปริมาณการผลิตไม่เพียงพอ	จัดหาพันธมิตรทางธุรกิจที่มีความสามารถในการ ผลิตเพิ่มเติม

### แผนฉุกเฉินด้านการตลาด

ความเสี่ยงที่อาจเกิดขึ้น	แผนรับรองความเสี่ยง
คู่แข่งเพิ่มขึ้น	จัดโปรโมชั่นและกิจกรรมพิเศษ เพื่อดึงดูดกลุ่ม ลูกค้าใหม่ๆ

### แผนฉุกเฉินด้านการบริหารจัดการ

ความเสี่ยงที่อาจเกิดขึ้น	แผนรับรองความเสี่ยง
รายได้ไม่เป็นไปตามเป้าหมาย	หาลูกค้ากลุ่มใหม่ - สร้างความแตกต่างในด้านสินค้า - สร้างความจงรักภักดีต่อตราสินค้า โดยสร้าง ฐานข้อมูลลูกค้า เพื่อการสื่อสารทางตรง

เจ้าของโครงการ กลุ่มหนูน้อยแพรวา  
ชื่อสถานศึกษาโรงเรียนคำม่วง

ลงชื่อ ผู้จัดการ ลงชื่อ การเงินและบัญชี  
นางสาวนุชชรา แสบงบาล นางสาวนันทพร ไสยวรรณ

ลงชื่อ การตลาด ลงชื่อ จัดซื้อ  
นางสาวรักกลดา รักชาติ นางสาวนฤมล บาลศรี

ลงชื่อ ที่ปรึกษาโครงการ ลงชื่อ ที่ปรึกษาโครงการ  
นางอิมทอง ปัญญา นางสาวอภาพร ก้วพรม





ประมวลภาพกิจกรรมของฝากจากแพรวา



ที่รัดผมแพรวา



พวงกุญแจภูเก็ต



ตุ้มหูแพรวาพาสวย



ของฝากจากแพรวา



พวงกุญแจภูเก็ต



ตุ้มหูแพรวาพาวา



ของฝากจากแพรวา



กรอบรูปช่อแพรวา





จัดเซตของฝากชาวแพรวา



จัดเซตเป็นของฝาก





# จัดแสดงสินค้าของฝากจากแพรวา



กลุ่มहनูน้อยแพรวา





ฝากขายสินค้าที่ร้านมรดกภูไท บ้านโพน



ฝากขายสินค้าที่ร้านบุญมากไหมไทย บ้านโพน



จัดจำหน่ายของฝากจากแพรวา งานนวัตวิถีของดีบ้านฉัน



ฝากขายสินค้าที่ร้านบุญมากแพรวา บ้านโพน



ประกวดโครงการอาชีพ





ลูกค้าให้ความสนใจของฝากจากแพรวา ซื่อใสและซื่อฝากขาย

### สมาชิกกลุ่มหน้อยแพรวาช่วยกันผลิตสินค้า



### ไปเรียนรู้กับผู้ประกอบการในชุมชนและผู้สูงวัยในชุมชน



### สมาชิกชุมชนของฝากจากแพรวา

